


WOOD INFORMATION UPDATES

总第 41期 | 木材信息快报  
2017年11月刊

 中国林产品公司

 中国林业产业联合会国际投资贸易促进会

# 木材信息





《木材信息快报》 Wood Information Updates  
2017年11月刊【总第41期】

### 编辑部

编委会名誉主任

林展

编委会主任

张保良

编委会副主任

冀宝钧 王满 陈绍志 付建全 沈北灵 王利伟

编委会委员 (按姓氏笔画为序)

徐海平 李俭朴 杨民

沈北灵 张保良 张剑 陈万林

陈湘舟 尚金瑞 赵君 郭卫东 韩冰

编辑

高超 马健花 申雅洁 李丹

### 主办单位

中国林业产业联合会国际投资贸易促进会

中国林产品公司

北京市朝阳区安远路20号世纪兴源大厦1312室

010-84898204

上海胜握胜林业有限公司

上海市蒙自路757号2005室

021-34091160

内部刊物，严禁翻印，转载请注明出处

办刊宗旨：

聚焦行业新闻 掌握实时资讯

推动行业交流 促进企业发展



### 政经新闻

- 01 中林(镇江)生态产业城举行木业先进制造区项目开工仪式
- 03 国资委加强央企PPP风险管控：实行总量管控重大决策终身追责
- 05 商务部：正会同上海与相关部门研究自由贸易港建设方案

### 汇率

- 07 人民币汇率、银行押汇利率趋势图
- 08 相关银行各月押汇利率趋势图

### 本期关注

- 09 十连升！中国11月外储31193亿美元



### 最新资讯 国内

- 11 中林伊利托木材专列合肥线开通
- 12 黑龙江黑河口岸俄罗斯板材进口猛增

# CONTENTS 目录



## 最新资讯 国际

---

- 13 新西兰原木价格创新高
- 14 加蓬奥古曼木贴皮出口量将持续成长

## 林产聚焦

---

- 15 胜握胜：黄浦江上闪耀着的中林东方明珠



## 数据分析

---

- 21 2017年10月东北地区铁路运输木材情况

## 中林(镇江)生态产业城举行木业先进制造区项目开工仪式



2017年11月28日上午，中林（镇江）生态产业城之重要支撑项目 - 总投资23亿元的木业先进制造区举行了隆重的开工仪式。

开工仪式前，中林集团总经理林展、镇江市市长张叶飞、常务副市长裔玉乾、中林如皋港务集团总裁王利伟等一行参观了中林新民洲港码头等地，在详细了解新民洲港规划和项目介绍等情况后，林展、张叶飞、裔玉乾对港口的整体规划和发展速度给予了高度肯定，认为港口的建设步伐高效，产业布局规划具有前瞻性，充分体现了中林速度和中林集团对整个地区规划精准的战略眼光。



项目开工仪式上，王利伟向与会的领导、嘉宾介绍项目基本情况。

王利伟表示，木材先进制造区作为生态产业城最重要的产业部分，它的顺利开工标志着生态产业城进入了新的发展阶段，接下来将尽快完善产业城功能配套，园区市政基础设施、木材初加工园二期、道堆扩能、分布式能源岛、和新民洲 110 千伏开关站等项目。




林展代表中林集团对项目开工表示祝贺，并对镇江市政府将该项目列入省重大项目表示感谢。林展表示，下一步中林集团将狠抓“宁镇扬”一体化发展的历史机遇，围绕“港口特色镇、生态木业城”的总体定位，发挥好央企在人才、资金、平台等方面的优势，将产业城项目做强、做优、做精。

开工仪式同时举行了慈善捐赠活动，黄飞向京口区慈善总工会捐赠了 88 万元的慈

善款，用于当地的慈善工作，积极响应国家号召，切实履行社会责任，共同为美丽的中国梦贡献力量。

市直有关部门，京口区及管委会有关领导，中林如皋港务集团公司常务副总裁邢忠、副总裁柳凤柱、副总裁汪德智等参加了上述活动。此次活动受到了江苏卫视、镇江电视台、新华日报、扬子晚报、镇江电视台、镇江日报、凤凰网、中国经济周刊等多家新闻媒体的广泛关注和报道。

2016 年 10 月，中林集团与镇江市政府签署战略合作协议共同开发建设中林（镇江）生态产业城到项目启动以来，中林集团对新民洲港已累计投资 30 亿元，建成 6 个 5 万吨级泊位以及堆场、木材粗加工一期等一系列项目。新民洲 2016 年开港后累计进口木材近 300 万方，销售收入超 30 亿元。中林（镇江）生态产业城项目作为中林集团十三五规划的一号工程，受到了中林集团的高度关注，其中木业先进制造区项目总占地 1098 亩，总投资 23 亿元，建筑面积逾 28 万平方米。计划在 2020 年 6 月建成。 

## 国资委加强央企PPP风控：明股实债、劣后投资被禁

来源/第一财经



在政府和社会资本合作 (PPP) 模式近期被严格规范后，又一重磅文件出台，国资委开始要求央企管控 PPP 风险。

据多方求证，经过近期征求各方意见后，近日国务院国有资产监督管理委员会（下称国资委）正式印发了《关于加强中央企业 PPP 业务风险管控的通知》（下称《通知》）。

从知情人士处了解到，《通知》从强化集团管控、严格准入条件、严格规模控制、优化合作安排、规范会计核算、严肃责任追究六方面来防范央企参与PPP的经营风险。

其中，国资委对央企做 PPP 业务进行规模控制最受市场关注。《通知》要求，各中央企业对 PPP 业务实行总量管控，从严设定 PPP 业务规模上限防止过度推高杠杆水平。

为此，《通知》给出了三条具体要求。

一是纳入中央企业债务风险管控范围的企业集团，累计对 PPP 项目的净投资（直接或间接投入的股权和债权资金、由企业提供担保或增信的其他资金之和，减去企业通过分红、转让等收回的资金）原则上不得超过上一年度集团合并净资产的 50%，不得因开展 PPP 业务推高资产负债率。

二是集团要做好内部风险隔离，明确相关子企业 PPP 业务规模上限；资产负债率高于 85% 或近 2 年连续亏损的子企业不得单独投资 PPP 项目。

三是集团应加强对非投资金融类子企业的管控，严格执行国家有关监管政策，不得参与仅为项目提供融资、不参与建设或运营的项目。

记者发现，与此前《通知》征求意见稿相比，此次国资委公布的正式《通知》在风险管控上的要求更为严格。

比如，此前的征求意见稿中对不得单独投资 PPP 项目的央企子企业设定条件是“资产负债率高于 90%、近 2 年连续亏损或资金实力薄弱，”而最终《通知》则将这其中资产负债率设定为 85%。另外，此前《通知》征求意见稿中，要求以建筑施工为主业的央企累计对 PPP 项目净投资原则上不得超过集团净资产的 40%，在最终印发的《通知》中，值得关注的是 40% 的这一数字被修改为 50%。

此次《通知》还明确不少风险红线。比如，央企不得参与付费来源缺乏保障的项目，不得通过引入“明股实债”类股权资金或购买劣后级份额等方式承担本应由其他地方承担的风险。在 PPP 项目股权合作中，不得为其他方股权出资提供担保、承诺收益等。

《通知》称，对违反本通知要求，未履行或未正确履行投资管理职责造成国有资产损失以及其他严重不良后果的各级经营管理人员，要严肃追究责任，同时对 PPP 业务重大决策实施终身责任追究制度。

对于 PPP 的收益性，《通知》也给予了坚持“事前算赢”原则的明确要求。《通知》称，在项目决策前充分开展可行性分析，参考本企业平均投资回报水平合理设定 PPP 投资财务管控指标，投资回报率原则上不应低于本企业相同或相近期限债务融资成本，严


禁开展不具备经济性的项目，严厉杜绝盲目决策，坚决遏制短期行为。

自 2014 年大力推广 PPP 模式以来，中国的 PPP 项目呈现爆炸式增长，一方面促进了地方经济的提升，但另一方面，在一些地方的实际操作中，仍然存在风险分配不合理、明股实债、政府变相兜底、重建设轻运营、绩效考核不完善、社会资本融资杠杆倍数过高等需要进一步规范的问题。

近日财政部公布《关于规范政府和社会资本合作 (PPP) 综合信息平台项目库管理的通知》，通过负面清单严控新项目入库，并对总投资超 17 万亿元的万余个 PPP 入库存量项目进行集中清理，清退不合规项目，在 2018 年 3 月底前完成。

PPP 专家、大岳咨询总经理金永祥告诉第一财经，最近国家部委一系列规范政策有利于 PPP 的规范发展，但力度也应适度，如果用力过猛有可能达不到规范的效果。

“目前真正落地的 PPP 项目质量都比较高，PPP 机制制约了政府投资冲动，有关各方形成了有效制约，并且在博弈过程中形成市场规则，市场正在发挥关键作用，这是重大进步。因此 PPP 治理力度一定要适中。”金永祥说。

根据财政部 PPP 中心数据，截至 2017 年 9 月末，财政部全国 PPP 综合信息平台项目库合计 14220 个，累计投资额 17.8 万亿元。

FINANCE

ECONOM

## 商务部：正会同上海与相关部门研究自由贸易港建设方案

来源/华尔街见闻



中国正尝试对标国际最高水平，不断提高自由贸易实验区域的开放程度。其中，具有先锋性质的上海自由贸易港有望在贸易管制方面大幅松绑。

《经济参考报》周一发表头版头条文章称，与自贸试验区相比，上海自由贸易港有望在一线（国境线）放开方面取得新突破，将取消或最大程度简化入区货物的贸易管制措施，有望实现不报关、不完税、转口贸易也不受限制。此外，国际融资租赁等离岸产业也将成为上海自贸港的一大亮点。

上海证券报不久前援引一位知情人士透露，“从上海自贸港建设初步方案看，它将借鉴新加坡、迪拜等做法，实行‘一

线放开、二线管住、区内自由’，类似于‘关内境外’。最大突破就是区内进出口关税存在优惠举措。”

浦东新区区长、上海自贸区管委会常务副主任杭迎伟近日在向浦东新区政协通报情况时表示，上海市已将建设自由贸易港的方案报送至国家有关部委征求意见。

### || 上海自贸区 3.0 版突破口

上海自由贸易港是国务院 3 月底公布的《全面深化中国（上海）自由贸易试验区改革开放方案》的亮点政策之一，被视为上海自贸试验区 3.0 版的重要突破口。

十九大报告也明确提出：要推动形成全



面开放的新格局，“赋予自由贸易试验区更大改革自主权，探索建设自由贸易港”。

随后，中央政治局常委、国务院副总理汪洋在其署名文章《推动形成全面开放新格局》中也提及“探索建设自由贸易港”，引发广泛讨论。

汪洋在文章中对自贸港做了定性：“自由港是设在一国（地区）境内关外、货物资金人员进出自由、绝大多数商品免征关税的特定区域，是目前全球开放水平最高的特殊经济功能区”。

对此，《人民日报》旗下侠客岛评论称，上述最后一句是重点。“说白了，就是要在现有某些自贸试验区以及其包含的自由区的基础上，对标国际最高水平，建立高标准的对外开放区域，立志成为全球贸易枢纽中心。基于此，自贸港也常被视为自贸试验区的‘升级版’。”

按照商务部新闻发言人高峰上月底在例行记者会上的说法，上海自贸港“对标国际最高水平，实行集约管理体制，探索实施符合国际通行做法的金融、外汇、投资和出入境管理制度”。

目前在全世界范围内，香港、新加坡、

迪拜、德国汉堡、荷兰鹿特丹等都已经建起并运行自贸港。


截至目前，中国仅上海和宁波提交了自贸港建设方案，但在投资等方面与香港、新加坡等存在差距。其中，宁波自贸港先行区的发展目标是推动以油品为核心的国际大宗商品贸易自由化。

## || 积极推进

商务部新闻发言人高峰十月底表示，正会同上海市和相关部门研究制定设立上海自由贸易港的有关建设方案。

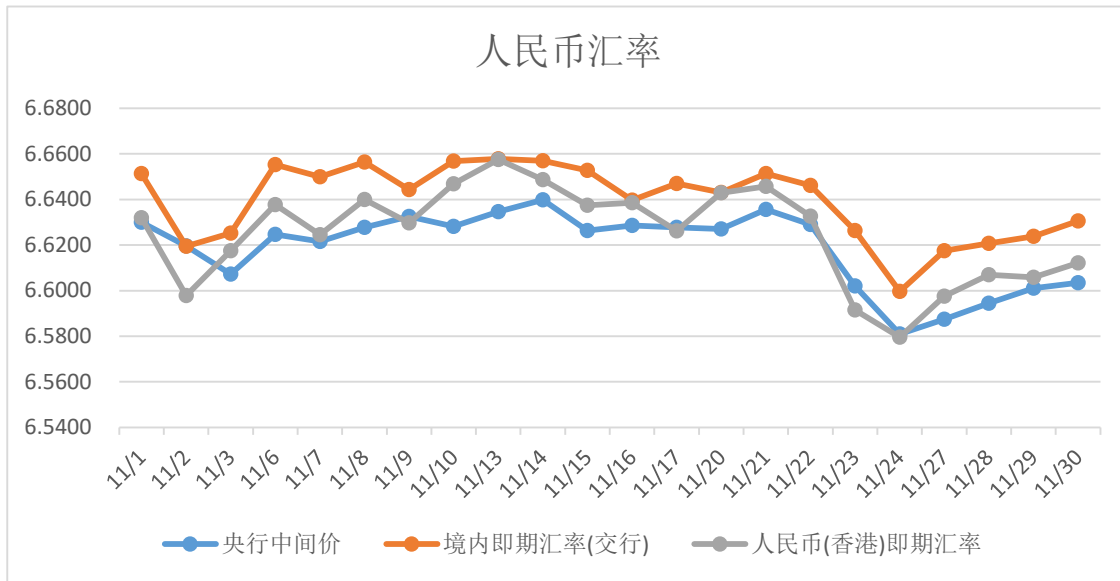
中国经济网十月底援引上海市金融服务办公室消息称，按照国务院批复的方案框架，今年年底前上海自贸区将形成自由港的建设方案。

《中国经营报》此前援引一些专家的分析称，上海自贸港在区域和开放度上都将进一步，其推进工作可能会分阶段进行。

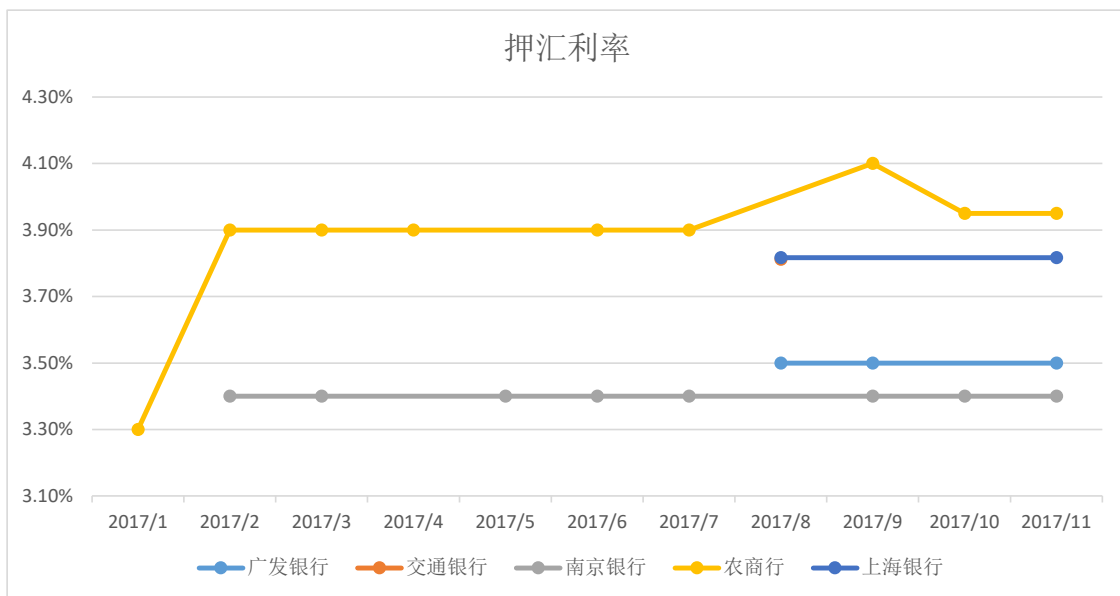
报道还引述华中科技大学自贸区研究中心执行主任陈波的话称，“自由贸易港可能会在离岸业务上有所突破，以需求为基点的离岸贸易、增量贸易或将实现，并助推海关监管和金融服务的发展。”

## 汇率 & 利率趋势简报

### 人民币 汇率趋势图



### 相关银行各月押汇利率趋势图



## Libor(美元)<sup>注1</sup> 统计简表(11月)

日期	O/N	一个月	三个月	六个月	一年
11月1日	1.18222	1.24333	1.38483	1.57979	1.85594
11月2日	1.18389	1.24212	1.39139	1.58907	1.86317
11月3日	1.18444	1.24322	1.39194	1.59017	1.86289
11月6日	1.18389	1.24424	1.39703	1.59406	1.86428
11月7日	1.18389	1.24389	1.40258	1.59809	1.86844
11月8日	1.18333	1.24606	1.40981	1.60162	1.87317
11月9日	1.18333	1.24494	1.41289	1.61239	1.88178
11月10日	1.18333	1.24606	1.41289	1.61461	1.88150
11月13日	1.18278	1.25028	1.41586	1.61618	1.88428
11月14日	1.18278	1.26350	1.41899	1.62208	1.89261
11月15日	1.18278	1.26600	1.42190	1.61810	1.88622
11月16日	1.18278	1.28267	1.43567	1.63171	1.90067
11月17日	1.18278	1.28719	1.44067	1.63211	1.90622
11月20日	1.18278	1.29418	1.44594	1.63489	1.90844
11月21日	1.18278	1.31287	1.45400	1.64489	1.92733
11月22日	1.18278	1.32750	1.46233	1.65211	1.93400
11月23日	1.18278	1.32862	1.46206	1.65211	1.93011
11月24日	1.18375	1.33756	1.46763	1.65394	1.93606
11月27日	1.18375	1.34676	1.47725	1.65832	1.94294
11月28日	1.18500	1.34978	1.47882	1.65738	1.93798
11月29日	1.18625	1.36069	1.48063	1.66050	1.94481
11月30日	1.18000	1.37188	1.48738	1.66800	1.95169

注1:

LIBOR, 伦敦同业拆借利率(London InterBank Offered Rate), 常作为商业贷款、抵押、发行债务利率的基准。

## 国际市场汇率

日期	美元指数	美元	欧元	英镑	澳元	加元	新西兰元	新加坡元	100日元
11月1日	94.77380	6.63000	7.72500	8.81040	5.07440	5.1426	4.56970	4.86630	5.83240
11月2日	94.72460	6.61960	7.69850	8.77570	5.08480	5.1435	4.56570	4.86490	5.80160
11月3日	94.92720	6.60720	7.70250	8.62380	5.09180	5.1576	4.56820	4.86170	5.79470
11月6日	94.72380	6.62470	7.69280	8.66580	5.06820	5.1922	4.57660	4.85570	5.80220
11月7日	94.93780	6.62160	7.68770	8.72170	5.08870	5.2082	4.59610	4.86170	5.81990
11月8日	94.87730	6.62770	7.68940	8.73090	5.07320	5.1944	4.58040	4.86310	5.82830
11月9日	94.53450	6.63250	7.68840	8.69740	5.09230	5.2115	4.61310	4.86990	5.82430
11月10日	94.38670	6.62820	7.71930	8.71080	5.09080	5.2275	4.60190	4.87760	5.84840
11月13日	94.50510	6.63470	7.73330	8.72030	5.07430	5.2280	4.59270	4.87560	5.83760
11月14日	93.81770	6.63990	7.74470	8.70930	5.05840	5.2129	4.58000	4.87530	5.84320
11月15日	93.81020	6.62630	7.81850	8.72430	5.05460	5.2051	4.55800	4.87830	5.84550
11月16日	93.91190	6.62860	7.80760	8.73200	5.03150	5.1936	4.55390	4.88420	5.87380
11月17日	93.70810	6.62770	7.80280	8.74680	5.02790	5.1966	4.54230	4.88710	5.86030
11月20日	94.07940	6.62710	7.78210	8.75440	5.00770	5.1843	4.50940	4.88590	5.91200
11月21日	93.96960	6.63560	7.78720	8.78500	5.01040	5.1786	4.52090	4.88920	5.89360
11月22日	93.24450	6.62900	7.78360	8.78040	5.02660	5.1873	4.53560	4.89670	5.89930
11月23日	93.12890	6.60210	7.80350	8.79340	5.02690	5.1968	4.53990	4.90240	5.93510
11月24日	92.74480	6.58100	7.79890	8.75600	5.01720	5.1761	4.53290	4.89140	5.91370
11月27日	92.92820	6.58740	7.85340	8.77990	5.01370	5.1824	4.52740	4.89200	5.90260
11月28日	93.27340	6.59440	7.84810	8.78530	5.01550	5.1683	4.56220	4.89850	5.93640
11月29日	93.27450	6.60110	7.82100	8.81790	5.01680	5.1517	4.55100	4.90490	5.91540
11月30日	93.00990	6.60340	7.82520	8.85670	4.99810	5.1326	4.53030	4.90100	5.89450



免责声明: 以上数据源自市场公开咨询平台, 并结合上海胜胜公司实际情况编纂整理, 仅供内部参考

# 十连升！中国11月外储31193亿美元

来源/华尔街见闻

11月，中国外汇储备实现连续第10个月上升。  
 周四（12月7日），中国央行公布11月末外汇储备3.119万亿美元，环比增加100.64亿美元。不过这一数值略不及此前预期的3.1235万亿美元。  
 此外，11月末官方储备资产中黄金储备758亿美元，10月末为752亿美元，小幅增长。如果以盎司计，则保持5924万盎司不变。  
 中国11月外汇储备22710.53亿SDR，前值为22134.58亿SDR。



官方储备资产  
Official reserve assets

项目 Item	2017.01		2017.02		2017.03		2017.04		2017.05		2017.06		2017.07		2017.08		2017.09		2017.10		2017.11		2017.12	
	亿美元 100million USD	亿SDR 100million SDR	亿美元 100million USD	亿SDR 100million SDR	亿美元 100million USD	亿SDR 100million SDR	亿美元 100million USD	亿SDR 100million SDR	亿美元 100million USD	亿SDR 100million SDR	亿美元 100million USD	亿SDR 100million SDR	亿美元 100million USD	亿SDR 100million SDR	亿美元 100million USD	亿SDR 100million SDR	亿美元 100million USD	亿SDR 100million SDR	亿美元 100million USD	亿SDR 100million SDR	亿美元 100million USD	亿SDR 100million SDR	亿美元 100million USD	亿SDR 100million SDR
1. 外汇储备 Foreign currency reserves	29982.04	22064.63	30051.24	22196.18	30090.88	22177.04	30295.33	22096.87	30535.67	22058.24	30567.89	21969.36	30807.20	21884.02	30915.27	21873.14	31085.10	21994.76	31092.13	22134.58	31192.77	22037.85		
2. 基金组织储备头寸 IMR reserve position	97.00	71.39	96.65	71.39	95.25	70.94	96.94	70.71	97.88	70.71	94.79	68.13	88.42	62.81	90.91	64.32	90.91	64.32	88.44	62.96	84.97	60.03		
3. 特别提款权 SDRs	97.67	71.87	97.41	71.95	97.62	71.95	98.64	71.95	99.66	71.99	100.27	72.07	101.49	72.10	102.07	72.21	102.07	72.22	101.48	72.24	102.32	72.29		
4. 黄金 Gold	712.92	524.66	743.76	549.35	737.39	543.46	750.19	547.17	750.04	541.81	735.85	528.86	750.84	533.36	777.02	540.76	760.05	537.79	752.38	536.62	758.33	535.77		
5. 其他储备资产 Other reserve assets	6924万 盎司	6924万 盎司	6924万 盎司	6924万 盎司	6924万 盎司	6924万 盎司	6924万 盎司	6924万 盎司	6924万 盎司	6924万 盎司	6924万 盎司	6924万 盎司	6924万 盎司	6924万 盎司	6924万 盎司	6924万 盎司	6924万 盎司	6924万 盎司	6924万 盎司	6924万 盎司	6924万 盎司	6924万 盎司	6924万 盎司	
6. 其他储备资产 Other reserve assets	6.95	4.38	6.23	4.60	5.50	4.05	4.62	3.37	0.75	0.54	5.03	3.62	4.48	3.18	-0.10	-0.07	5.67	4.01	5.43	3.86	6.49	4.59		
合计 Total	30895.58	22736.93	30995.29	22893.47	31027.64	22867.44	31245.73	22790.07	31484.01	22743.29	31603.84	22642.04	31762.44	22555.47	31885.17	22559.36	32043.81	22873.11	32039.86	22809.27	32144.90	22710.53		

注：自2016年4月1日起，除美元公布官方储备资产外，增加以国际货币基金组织特别提款权（SDR）公布相关数据；折算汇率来源于国际货币基金组织网站。其中2017年1月 USD/SDR=0.735928，2017年2月 USD/SDR=0.738611，2017年3月 USD/SDR=0.737002，2017年4月 USD/SDR=0.729382，2017年5月 USD/SDR=0.722376，2017年6月 USD/SDR=0.716707，2017年7月 USD/SDR=0.710354，2017年8月 USD/SDR=0.707519，2017年9月 USD/SDR=0.707666，2017年10月 USD/SDR=0.711903，2017年11月 USD/SDR=0.706605。

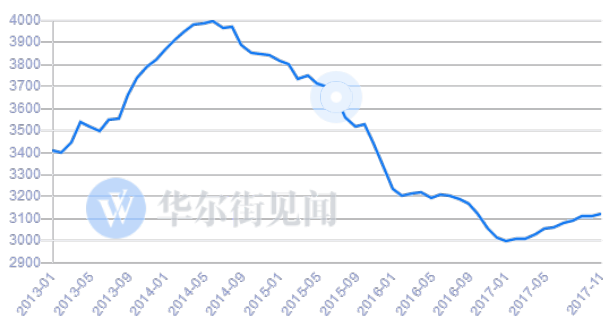
## || 外管局：主要非美元货币汇率 上涨及资产价格变动是主要原因

国家外汇管理局有关负责人表示，主要非美元货币汇率上涨及资产价格变动等因素综合作用是外汇储备规模增长的主要原因。

有关负责人就 2017 年 11 月份外汇储备规模变动情况答记者问时表示：

11 月，我国跨境资金流动和境内外主体交易行为维持稳定平衡局面；国际金融市场总体小幅波动，主要非美元货币汇率上涨及资产价格变动等因素综合作用，是外汇储备规模增长的主要原因。

今年以来，我国国民经济稳中向好态势持续发展，结构调整深入推进，新旧动能加快转换，质量效益不断提高，推动跨境资金流动更加稳定、更加平衡。国际收支形势稳健为外汇储备规模连续稳步回升提供了根本保障。



▲ 中国央行：外汇储备（十亿美元）



展望未来，十九大的胜利召开使国内外对中国经济发展的信心得到提升，支持经济下一步继续保持稳中向好的条件和基础越来越稳固。随着利率和汇率市场化改革进一步深化，市场预期不断改善，促进国际收支平衡、跨境资金流动保持平稳的基础将更加坚实，有利于外汇储备规模保持总体稳定。

这已经外储是连续第十个月上涨，并继续站稳 3 万亿美元。

外管局副局长陆磊在 11 月底的财经年会上曾表示，无需将外储达到某个临界线称为心理关口。

他表示，储备资产不同于一般的国有资产，首要目的是满足需求，功能是平准市场需求，恰如本币吞吐对通胀的逆周期调节，储备吞吐是对跨境资金的逆周期调节。<sup>本期信息</sup>



## 中林伊利托木材专列合肥线开通


来源/绿色时报

10月29日，满洲里至合肥中林伊利托木材首发专列在中林伊利托物流有限公司园区内开通。此次专列共计54节车厢，装载约2700立方米的板材。

本次木材专列不同于以往的“一对一”模式——即中林伊利托对单独一个客户发送木材专列，而是组织了同一到货地点的多家木材企业，以同一木材专列，向多家企业输送木材资源。这种运营模式，是在保留以往点对点、集中开行，节约运输时间与成本优势的基础上，更进一步针对了我国众多中小型木材企业的现实情况制定而成。让中小型企业亦可享受木材专列的运输优势，增强中林伊利托在全国木材贸易领域的核心竞争力。同



时，此次专列的开行，既是中林伊利托继四川成都专列开通后，在我国南部木材市场打通的一条口岸物流新通道，也是对中林木材经营网络的进一步完善，标志着中林木材专列网络正逐步向覆盖全国的目标迈进。

自今年6月30日首班木材专列的发出至今，中林伊利托已陆续开通5条木材专列线路，并计划在未来逐步开通更多的木材专列线路，充分的利用铁路长距离运输优势，为我国各地的木材企业提供稳定优质的木材资源，在全国范围内树立中林伊利托的企业形象。 

## 黑龙江黑河口岸俄罗斯板材进口猛增

来源/中新社




黑龙江出入境检验检疫局 24 日对外发布消息称，由于近年来中国大兴安岭等林区商业性采伐全面停止，中国对板材进口的需求逐年增加。2017 年 1 月至今，中俄最繁忙口岸黑河口岸从俄罗斯进口板材货值同比猛增。

据黑龙江出入境检验检疫局公布的信息显示，2017 年 1 月至今，黑河口岸共进口板材 12906.04 立方米，货值达 128.78 万美元，与 2016 年同期相比分别增长 221.63%、357.80%。

黑龙江省黑河市与俄罗斯阿穆尔州首府布拉戈维申斯克市隔江相望，黑河口岸是黑龙江流域与俄罗斯城市

运输距离最近、通关效率最高的口岸，具有年进出口货物 150 万吨，出入境人员 300 万人次的通关能力，现已建成并开通的黑龙江浮箱固冰货运和客运通道，可以实现黑河口岸四季通关。一江之隔的俄罗斯森林资源极为丰富，一直是中国木材进口的重要贸易伙伴国，这为黑河发展木材加工业提供了得天独厚的条件。

“近年来中国大兴安岭等林区商业性采伐全面停止，中国市场对进口木材需求增大。此外，近年来俄罗斯卢布一直低位运行，进口企业木材成本降低，利润空间增加。以上种种原因导致黑河口岸进口板材量迅猛增长。”黑龙江出入境检验检疫局工作人员告诉记者。 



## 新西兰原木价格创新高

来源/木业网

因当地工厂与出口市场竞争，为确保供应满足国内建筑市场的需求，新西兰结构用原木价格创历史新高。

根据 agrihq 机构对出口商、森林所有者和制材厂的月度调查显示，11 月 s1 原木价格上涨至 127 新西兰元/t，上个月为 124 新西兰元/t，上年为 115 新西兰元/t。


由于旅游业和移民对建筑需求的增加，推动了新西兰经济增长。然而，本地木工厂不得不与出口市场竞争原木供应，s1 原木价格从去年年底

以来首次超过出口 a 级原木价格。

agrihq 机构分析师 reece brick 指出：“近几个月来，一直坚挺的出口原木市场推动了结构用原木价格的上涨，本地的房屋建筑业是增长的关键。短期市场稳定或稍微坚挺，汇率波动可能是当地和出口市场之间竞争压力的关键。”

根据 agrihq 机构的大部分调查，11 月原木价值每吨下滑约 2 新西兰元，主要是由于 7 月中旬至 8 月中旬新西兰元兑美元汇率升至 75 美分的 28 个月的高点。



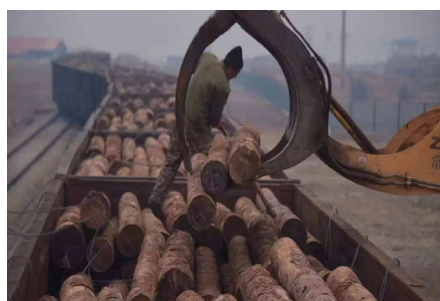
brick 指出：“对于短期海外原木市场的状况几乎没有任何担忧。”在新西兰最大的原木市场中国，连续第 13 个月没有下滑。同时，随着世界石油价格趋稳，木材运价也保持稳定。森林产品是新西兰第三大出口商品，仅次于奶制品和肉制品。 





## 加蓬奥古曼木贴皮出口量将持续成长

来源/木材云



印度单板产业期刊《Ply Reporter》在其十月号刊物中指出，加蓬所出口的奥古曼木贴皮，已在印度单板市场中站稳脚步，并逐渐在印度市场中获得认可。


《Ply Reporter》预言，加蓬的奥古曼木贴皮出口量将会持续成长。



在过去，印度的胶合板制造商大多仰赖进口自拥有丰富森林资源国家的木材原料，如缅甸、老挝、印度尼西亚、所罗门群岛、巴布亚新几内亚，以及西/中非国家等。不过，由于其

中不少国家现在均严格限制原木的出口，甚至也限制木贴皮的出口。

由于缅甸及老挝政府对于森林产业中某些监管规定的改变，使得输往印度的木贴皮受到严重的影响，因此印度的胶合板制造商非常欢迎来自加蓬的产品及出口。

在近期，在印度国内居领先地位的胶合板制造商之一的 Greenply 公司，与其它来自印度的工厂开始在加蓬国内所设立的特别经济区域，进行木贴皮的生产。

## 胜握胜：黄浦江上闪耀着的中林东方明珠

来源/绿色时报



黄浦江的夜景是迷人的，两岸灯火辉煌，繁华城市的古典与现代建筑风格，交相辉映，相得益彰，尽显江岸美景。在上海的母亲河畔，有与外滩隔江相望的东方明珠，还有大型央企中国林业集团下的“东方明珠”——上海胜握胜林业有限公司。

上海胜握胜林业有限公司(以下简称“胜握胜”)成立于2011年初,是中国林业集团公司旗下中国林产品公司的全资子公司,主要经营新西兰辐射松、澳松、北美材、俄罗斯材及欧洲材、SPF 板材、辐射松板材、白松板材、智利板材等。作为一个员工平均年龄仅29岁的年轻团队,胜握胜成立至今,业绩和木材销售量每年都稳步增长,已成为中国林业集团下的标杆企业。



海关数据显示,胜握胜主要经营业务指标排名处于行业前列,尤其是原木和辐射松原木的进口量成为业内的佼佼者。

## || 六载一步一个脚印

实打实的业绩,胜握胜有着怎样的“秘籍”呢?

胜握胜于2011年成立。两年半的时间,从无名小卒排到行业前列,让外国供应商和国内同行们既惊讶又佩服,想要探寻它的独特“秘籍”。



2014年以来,胜握胜依托现有资源,先后与四川国林、苏州国林、镇江中林、厦门国林展开合作,帮助其快速打开西南、东南市场,一方面提升公司品牌知名度和市场影响力,促进公司不断向行业标杆挺进;另一方面,依托兄弟公司地域优势,进一步完善公司市场布局,积极拓展市场。2016年12月,为发展木材下游产业链,通过木材加工领域延伸来提高企业综合竞争力,胜握胜与靖江国林木业有限公司就股权收购事宜达成一致,成功收购靖江国林木业有限公司,占股55%。

胜握胜总经理王利伟表示,作为行业新兵,公司从刚刚成立之初的10多人发展到现在的60多人,业界口碑不断提高等成果是六载一步一个脚印走出来的。以国家对木材的需要和中林集团大牌子为基础,胜握胜在发展过程中注重培养团队凝聚力,面向市场选拔人才,发展的每一步,靠的是分秒必争的付出,用“腿勤、嘴勤、手勤、脑勤”去获取更多的商机,坚守行业竞争的“前沿阵地”,诚信为本、服务至上,以不拘一格的“保姆式”服务,充分获得了上下游客商的信任,从而迅速在行业中立足并飞速发展。

## || 开辟藏区及周边木材市场

随着销售网络的不断成熟，响应国家“一带一路”倡议，胜握胜敏锐察觉到进口原木和板材正在越来越多地发往西南地区，开发西南市场已刻不容缓。

“西藏自治区是整个中林集团未涉足的处女地，人力物力成本高、运输路距长、收益回报不乐观等一系列问题摆在面前。但我们考量一个项目的标尺不仅仅是经济效益，还有作为中央企业的社会责任，配合党中央政策，保护西藏生态文明，是我们不可推卸的责任。我们运一根木材，当地就少砍伐一棵树木。我们运一车木材，就能保护西藏一片森林。从创造利润转化为责任意识，也是我们胜握胜这些年轻人所应承担的社会责任和使命。与此同时，藏区木材企业大多是中小企

业，作为央企，胜握胜有责任扶持中小企业，帮助藏区木材行业整合与升级。”王利伟说。

经过充分考察和调研，胜握胜发现西藏以及周边的青海、甘肃等地的木材市场发展潜力大，仅藏区内一个镇一年的政府保障性住房就不少于4.2万套，木材需求量每年稳步增长。胜握胜迅速抓住机遇，与西藏终端客户签订了长期供销协议，利用胜握胜的上游货源优势为客户供应稳定的货源，同时也为中林集团抢占潜力巨大的西南市场奠定了良好的基础。2017年3月31日，由胜握胜发运的P70次火车承载着50节板材车厢从绥芬河站出发，发往拉萨西站。

胜握胜现已成为西藏自治区的主要木材供应商，每月向西藏自治区供应两万立方米俄罗斯板材，在西藏以及周边的青海、甘肃等地木材市场上已占据一席之地。





## || 首创“木材定制化”模式

胜握胜在成功开辟西藏市场后，又开辟了青海、甘肃等热点市场。目前，仅销往西藏和青海的板材量就达到每月 100 车皮以上。旧市场在稳固，新市场在开辟，订单的不断增多，对胜握胜开拓多元化产品线提出了更高的要求。

为提高市场占有率，增强中林品牌的知名度，胜握胜首创“木材定制化”的模式，以市场需求为核心，匹配最合适的供应渠道，与国外供应商合作，集中车间生产定制木材，是市场上首家能完全按照客户需求，直接“按需生产”的企业。这种崭新的模式，“精准”的销售，保证了供货的稳定，也确保客户购买到完全合乎心意的产品，提高了客户满意度。同时，定制化的产供销模式，也大幅提高了中林集团对市场的反应速度，使中林品牌能迅速抢占热

点市场，提高了中林品牌在高中低 3 个市场的占有率，增强了中林品牌的竞争力。

下一步，胜握胜公司将拓展产业链的宽度，由单一的建筑材定制，发展到对各种规格材的定制，利用中林其他兄弟公司在不同地区的销售网络，让中林品牌的产品行销全国。

王利伟强调，胜握胜在做大、做强路上不断前进，做优刻不容缓。根据市场需求，不同的材种有不同的用途，在“木材定制化”模式下，通过下游的经销商了解客户需求，再到上游俄罗斯和新西兰等国进行配套生产，不仅可以提高利润率，还能规避市场风险。未来，胜握胜将继续完善和扩大这种以客户定制化产品为核心的全产业链模式，做精做强每个产品，建立中林品牌优势，进一步提高中林的市场占有率。

## || 开启多元化产品布局新征程

2017年，胜握胜在做好其传统优势软木产品的基础上，积极开拓硬木产品市场，优化产品配置，走上了多元化产品布局的新征程。

胜握胜在强化传统优势软木产品上继续发力。随着中林在新西兰林地的收购优势逐年显现，胜握胜公司作为上游供应商与下游客户之间的“纽带”，除了为木材买卖双方搭建桥梁外，更承担着助力中林品牌擦亮、打响的责任。胜握胜公司明确自身责任，确保让下游客户对中林品牌的原木在运输、品质等方面，以“分配分销、整理反馈、提出改进措施并予以实施，再分配、整理、再改进”的有效闭环状态下形成良性循环，充分发挥胜握胜公司作为中林集团在木材经营板块中的“枢纽”作用，进一步叫响中林辐射松品牌。

“传统软木产品这个板块很重要，不能丢。2017年-2019年公司定位极速发展时段，一旦市场波动，单一软木产品会有很大风险，硬木产品市场竞争不是很激烈、市场波动不大，开拓硬木产品市场可以提高利润率，有效规避风险。胜握胜已经直接渗透到南美洲等地区上游林地，为开发硬木产品市场打下了良好基础。同时，随着业务规模的不断增长，依托中林集团在林业供应链上的多元化经营，硬木产品将成为利润的强劲增长点，胜握胜会在打造围绕产品材种的上下游产业链上做文章。”王利伟表示。



胜握胜及时抓住机遇，在保证经营好的松木产品的前提下重点开拓利润率较高、市场成长性较强的硬木产品，努力实现公司业务规模和利润双增长的发展目标。

目前，胜握胜已经实现巴新菠萝格材、非洲沙比利材、奥古曼材等市场主流产品的整船销售，在张家港、靖江港等硬木大港与国内几大工贸一体的客户签定了长期供货协议。为了开拓新的硬木产品，胜握胜专门成立了硬木业务部门，对市场上各类硬木进行充分调研，选出了几种市场认可度高，推广性好的硬木产品。从市场反馈看，这些硬木产品目前正在呈现价格和数量双增长的趋势。随着我国对外木材依存度的不断提高和国内外家装、地板和家具等行业对硬木产品的需求不断增大，这些产品在未来中国市场会有较强的增长性和竞争力。

## || 谋划新未来 开创新时代

胜握胜走上青藏高原开局堪称完美，然而，王利伟等公司领导层并不满足于这个良好的开局。经过多方努力，胜握胜开始了新的谋划。为紧跟中林集团战略目标，积极响应林产品公司2017年工作会议上关于大力推进木材产业园等项目建设，推动木材加工产业向园区式、基地化方向发展的要求，胜握胜不断寻求合适的木材产业园项目，在寻求合作的过程中发现，随着国家“一带一路”倡议的实施和西部大开发的不断深入，拉萨作为关键区域的重要节点，已成为商流、信息流、资金流、物流的新聚集区。

为了构建面向拉萨、服务西藏，辐射南亚的木业产业综合物流服务系统，胜握胜在昆明与拉萨经济开发区达成合作意向并签署《商贸流通物流产业园项目合作协议》，建设集仓储、加工、包装、配送、展示交易于一体的综合性木材物流园。王利伟说，在我国建立产业园，由我们自己来生产，可以增加税收，为更多劳动力提供工作。2018年，在稳步提高西藏木材供给量的同时，我们计划以拉萨为中心，将木材贸易向西南拓展。走出国门，开发南亚、东南亚市场，推动边境地区经济健康快速发展。



文化是企业的生命之魂，企业的文脉即是商脉。可以帮助领导和员工找到正确定位，提高自身尊严感，增强企业凝聚力。胜握胜负责的期刊、微信公众号（林之音）等平台已有成型理念，为不断契合企业文化发展需求，通过定期调整版面内容、版式布局、排版风格等方式来达到预期效果，成为品牌文化和企业资讯的传播口。



王利伟表示，作为中国林产品公司的全资子公司，我们走的路还很长很长，在未来发展的市场方向上，我们还需要励精图治，在集团的带领下，加快发展力度，加速产业链布局，开启新的征程。林之音

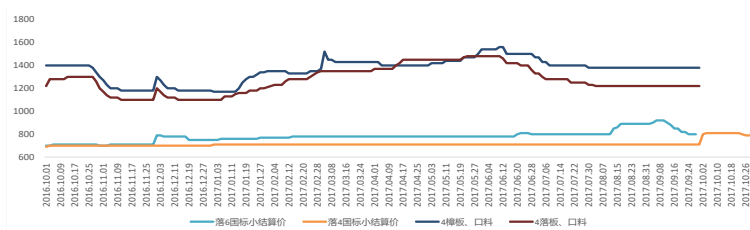
## 2017年10月东北地区铁路运输木材情况



### 满洲里市场

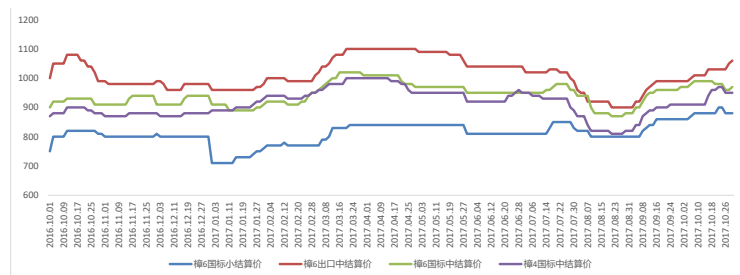
落叶松、口料: 6米落叶松加工材价格比较稳定。中、大径落叶松价格缓慢走低趋势。小径落叶松价格继续下滑趋势。落叶松口料价格暂时保持平稳。

▼ 满洲里落叶松、口料价格情况走势图 单位: 元/立方米  
(2016年10月-2017年10月)



樟子松: 6米原木樟松加工材价格有所上涨, 4米稳中慢涨趋势但会慢一些。樟子松口料价暂时在维持。

▼ 满洲里樟子松价格情况走势图 单位: 元/立方米  
(2016年10月-2017年10月)

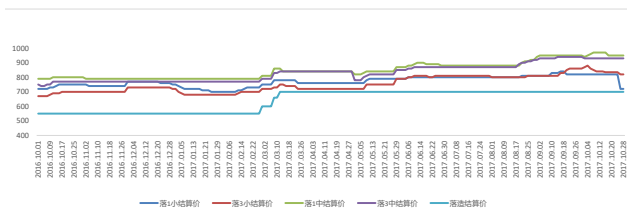




### 绥芬河市场

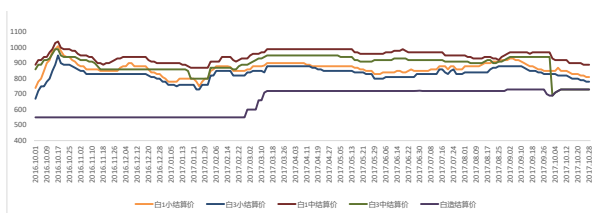
落叶松：价格掉价比较明显。市场销售比较困难。后期，货量感觉逐渐上涨，落叶松价格稳中下降，幅度不大。

▼ 绥芬河落叶松价格情况走势图 单位：元/立方米  
(2016年10月-2017年10月)



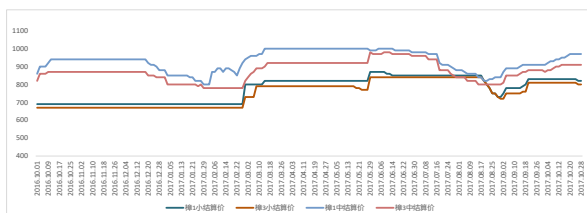
白松：市场较为低靡，销售困难，货已出现卖不动的情况。后期，原木市场因大环保治理的因素，价格相对处于平稳的状态。

▼ 绥芬河白松价格情况走势图 单位：元/立方米  
(2016年10月-2017年10月)



樟子松：由于货量少，价格比较平稳。目前来看下游受大环保治理严重的情况，需求量减少。原木价格近期应该不会有上涨趋势。

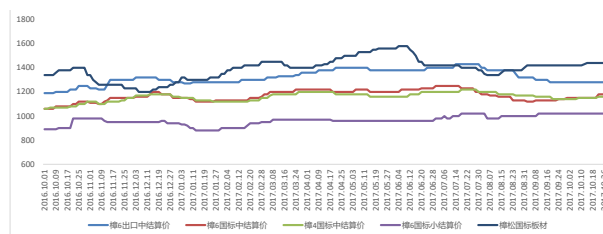
▼ 绥芬河樟子松价格情况走势图 单位：元/立方米  
(2016年10月-2017年10月)



### 二连市场

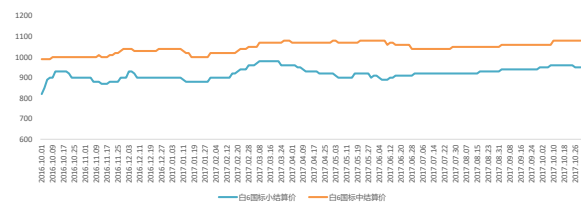
樟子松：一二等材到货少，价格上涨了10-20元，小径樟松没有到货，市场紧缺。

▼ 二连樟子松价格情况走势图 单位：元/立方米  
(2016年10月-2017年10月)



白松：小径价格稳定，中径白松到货少，价格上涨10-20元。中径、小径白松混装材比较抢手，但价格上涨空间不大。

▼ 二连白松价格情况走势图 单位：元/立方米  
(2016年10月-2017年10月)





## 读者意见反馈

感谢您阅读《木材信息快报》杂志。为了切实提高本刊质量，多登读者期望的内容，为读者提供更贴近、更实用的资讯，我们诚恳地希望您拨冗赐教。您的意见对我们极为重要，将为我们今后的发展方向提供依据。请您认真填写问卷，可以通过传真、E-mail 或者邮寄等方法，将已填写好的反馈表给到本刊编辑部。谢谢支持！

您的个人资料

姓名：                      电话：                      Email:  
地址：

请在下面相应的□内打“√”

1. 您对本刊总体质量的评价：

好      较好      一般      差

2. 您对本刊内容的评价：

通俗易懂      不易懂      难懂

3. 您对本期杂志内容阅读程度是：

全部都读      大部分都读      大约读一半内容      只读很少一部分内容

4. 您认为本刊印刷装订质量如何？

好      较好      一般      差

5. 您认为本刊排版设计如何？

好      较好      一般      差

6. 你曾与多少人分享过我们的杂志？

1~3人      4~8人      9人以上

7. 您认为本刊比较好的栏目是（可多选）：

政经新闻    汇率    本期关注

最新资讯    林产聚焦    数据分析

8. 您认为本刊需要改进的栏目是（可多选）：

政经新闻    汇率    本期关注

最新资讯    林产聚焦    数据分析

9. 您认为本刊还应增加哪方面的内容？

10. 您认为本刊需改进的地方及其他建议：

本刊联系方式

邮箱：admin@shsws.net

电话：021-34091160    传真：34091163

地址：上海黄浦区蒙自路757号2005室

联系方：上海胜握胜林业有限公司《木材信息快报》编辑部